



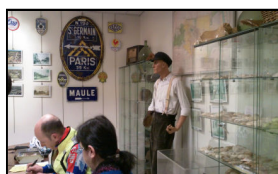
## ETAPE 2 : BRM 300 KMS (20/04/2013)

- ✓ Organisateur = ASLC Union cycliste Flinoise
- ✓ Parcours = Boucle vers le Perche, au départ de Flins-sur-Seine (Yvelines)
- ✓ Dénivelé : 1 200 m
- ✓ Délai : 19 heures
- ✓ Inscrits = 45 cyclotouristes
- ✓ Conditions climatiques = temps frais et sec (3°C au départ – 13°C à l'arrivée) / vent (Nord-Est – 20-40 km/h)

Récit de randonnée : **Samedi 20 avril 2013, 1h00. Fin de ma longue et fastidieuse préparation.** J'ai décidé à la dernière minute de changer de vélo : « Sugar » le poids-lourd restera à la cave et « Eduardo » le poids-plume, reprendra du service. Changement, qui m'a obligé à réaliser quelques adaptations et réglages, en prévision de la randonnée du jour.

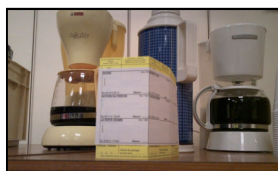
**A cette heure avancée, inutile de me coucher.** Je fais donc le choix d'ingurgiter un petit déjeuner copieux et diététique, pour pouvoir rester éveillé. Préparation pas vraiment idéal, avant de s'engager sur un parcours de 300 kilomètres !

**2h00, départ vers Flins-sur-Seine**, en compagnie de mon fidèle poisson pilote, Claude !



**3h10, arrivée à Flins-sur-Seine.** Village de 2 600 habitants, connu pour son usine Renault et ses fameux « débrayages ». Usine localisée à quelques encablures du centre-ville, au bout de l'avenue Renault. Ca va de soi !

Prise de contact avec l'organisateur du Brevet des Randonneurs Mondiaux (BRM), l'Union cycliste Flinoise (UFC), pour connaître les modalités pratiques de l'inscription.



**Et un bon café, pour se réveiller et se donner du baume au cœur !** Il faut désormais préparer les bêtes de course et revêtir les habits de lumière.

**Température intérieure (20°C), température extérieure (3° C).** Première question : « *Que fais-je ici ?* », seconde question (après m'être ressaisi) : « *Court ou long ?* »... Question existentielle que tous les participants se posent à cet instant.

**J'opte finalement pour une option « mixte », long en bas et court en haut !** Option que j'espère payante, compte tenu de conditions annoncées en journée (températures : 10 à 13°C / vent : 20km/h).

**Vérification de l'éclairage, avant de récupérer les cartons de pointage. Et oui, il fait nuit !** Ambiance détendue. On est loin des grands rassemblements cyclotouristes, où l'on joue des coudes. Ca bavarde, en admirant des objets qui fleurent bon l'automobile d'antan, dans cette salle mise à disposition par la commune de Flins-sur-Seine.



Le décor est posé ! **Ce week-end n'est pas classé rouge bar Bison Futé.** Il ne devrait donc pas y avoir foule aux points de contrôle et de ravitaillement. Tant mieux !

**Départ à 4h30.** Nous décidons d'accompagner un Groupe de Flinois, mené de main de maître par Geneviève et Jean-Galbert ; deux randonneurs au long cours, sur les routes et dans la vie. A leur actif, plusieurs Paris-Brest-Paris, un Londres-Edimbourg-Londres et bien d'autres gourmandises routières encore.

**Vent dans le dos, profil avantageux et « moteur » frais !** Conséquence une cadence impressionnante : 30 à 40 km/h en moyenne la première demi-heure. Dans ces conditions, prendre le risque d'un « arrêt pipi », c'est la certitude d'être lâché, de nuit, sur un parcours non balisé... Belle perspective !

Après une longue hésitation, **ma vessie m'impose l'arrêt au quinzième kilomètre.** Je repars plus léger ! Puis, c'est cinq minutes « plein gaz », avant d'apercevoir de nouveau les éclairages de mes compères... Ah, que c'est bon de ne plus se sentir seul !

**Notre périple nocturne, nous emmène à l'Est de Chartres, dans une folle traversée de la Beauce,** battue par un vent soufflant du Nord ! Dans notre dos heureusement ! Rien à l'horizon, si ce n'est une platitude désespérante et des éléments paysagers caractéristiques (silos et moulins industriels).



**Le premier pointage à Sours, à 7h30 (78 kilomètres au compteur), vient rompre cette monotonie.** Un pain au chocolat aux amandes, en guise de réconfort et c'est reparti illico presto, pour les derniers kilomètres dans la Beauce.



**Kilomètre 120. Nous bifurquons enfin à l'Ouest, en direction du Perche, point d'orgue de notre randonnée !** Le vent se calme, les paysages deviennent plus réjouissants (douillettes maisons de campagne, routes sinueuses et vallonnées, bovidés placides, fermes dotées de remparts, château de Nogent-le-Rotrou...).

Nous profitons tous du moment présent, car nous savons que le vent orienté au Nord, ne faiblira pas et qu'il nous attend au tournant ! Plus dure sera la suite...



**Arrivée à Authon-du-Perche à 9h50 (142 kilomètres au compteur).** Jolie petite bourgade et lieu de notre deuxième pointage, où le soleil nous a enfin donné rendez-vous. Timide, il accompagne une pause « salée ».



**11h40 – 12h00 : Gros coup de fatigue !** Les yeux rivés sur la roue du vélo qui me précède, je me force à rester éveillé. Conséquences, micro-sommeils et plus aucun souvenir de la dizaine de kilomètres parcourus dans ces conditions. Inquiétant, mais finalement reposant !

**Il est temps de faire une pause.** Heureusement, la Ferté Vidame et son château se profilent à l'horizon ! **Troisième pointage à 12h30 (196 kilomètres au compteur).** Au menu : sandwich, soda et pause bien méritée à la terrasse d'un café, au soleil...

Mais, pas le temps de s'appesantir. Il faut déjà repartir pour parcourir les 100 derniers kilomètres !



Après la pause, le plus dur est de relancer la machine ! **Cap des 200 kilomètres et premières douleurs rituelles des randonneurs « longue distance » (selle et cervicales).**

La sieste digestive nous gagne et pédaler devient machinale...

Certains tuent le temps en discutant (n'est ce pas, la classe 52 !), quand d'autres s'alimentent. Mais à ce stade, **un seul mot d'ordre : « suivre le train de l'UC Flin ! »**



Quand tout à coup ! **Chute !!! Chute !!!**

Kilomètre 220, le groupe est victime d'une chute à l'arrière. Deux cyclotouristes se retrouvent au sol. Bobos et dégâts matériels mineurs, n'empêcheront pas le groupe de reprendre sa route.

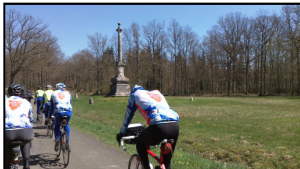
Les dangers pour les randonneurs au long cours sont réels et amplifiés par la fatigue et l'inattention qu'elle génère... Néanmoins, une grande solidarité entre les membres du groupe, vient compenser la prise de risque.



**Quatrième pointage à Nogent-le-Roi (250 kilomètres au compteur).** Pause rapide, pour recharger les batteries, avant d'engager nos dernières forces dans la « bataille du vent ». Pas le temps d'admirer la belle rue centrale, bordée par une église imposante et des maisons à pans de bois.



**Kilomètre 255, c'est un grand « Connard » qui résonne dans le groupe !** Débute alors une scène d'hystérie collective, causée par un automobiliste septuagénaire, qui énervé par notre lenteur en côte et notre propension à rouler à plusieurs de front, décide de nous dépasser rageusement en klaxonnant et en nous frôlant, au risque de nous déséquilibrer. Il n'en fallait pas tant pour Jean-Galbert, qui pique un sprint et s'en va tambouriner à la fenêtre du « c... » pré-cité. **Début d'une altercation haute en couleur !**



Les 50 derniers kilomètres se font avec un vent défavorable, soutenu et soufflant en rafales. **Je vous l'écris : « Le vent est l'ennemi numéro 1 du cycliste ! »** Dans ces conditions, tous aux abris ! Conséquence, de beaux éventails voient le jour sur les routes... Ce dont raffolent les automobilistes pressés !



302 kilomètres au compteur, ça sent l'écurie, mais ça grimpe. **Dernier effort, je m'arrache dans une épingle digne de la montée vers l'Alpe d'Huez.** Je lâche les membres du *grupetto*, puis me retrouve le nez au vent au sommet du coteau. J'attends donc sagement mes compagnons de galère, pour rentrer tranquillement à bon port.

**Arrivée à Flins-sur-Seine, à 18h05.** Avant le pointage des cartons, **je me sens vidé, à la limite de la nausée.** Puis ça passe avec le concours de l'organisation, qui a défaut de jus d'orange, nous offre du punch ! Un remontant efficace...



**Au final, distance parcourue en 13h35, à une vitesse moyenne de 25,5 km/h. Seconde mission accomplie !**

Alors que l'on refait la randonnée, Jean-Edouard (61 ans), fait un malaise. Les pompiers font leur apparition, nous remercions les organisateurs et tirons notre révérence. L'heure est au repos ! Assis dans la voiture, côté droit, je sombre...

### MESSAGES :

- **BON RETABLISSEMENT A JEAN-EDOUARD (CLASSE 52)**
- **GRAND MERCI A NOS PARTENAIRES**
- **RECHERCHONS «SPONSOR MAILLOT» POUR MENER A BIEN NOTRE PROJET**

Contact : [fabien.veilpeau@laposte.net](mailto:fabien.veilpeau@laposte.net) / 06 29 60 19 30

### A VENIR : ETAPE 3 - BRM 400 KMS (25/05/2013)

**Parcours : Boucle vers la Manche, au départ de Flins-sur-Seine**  
**(renseignements => <http://www.openrunner.com/index.php?id=1356936>)**

